



Ziekenhuis Zonder Grenzen
Hôpital Sans Frontière
Hospital Without Borders

HSF Hôpital Sans Frontière Belgium & Luxemburg

Rapport d'activité 2016

Hôpital Sans Frontière Belgium & Luxemburg asbl

Chemin du Fort de Marchovelette 26 B – 5020 Namur Champion

Siège social : avenue Baron Huart, 26 B - 5000 Namur

tél. +32 (0)81 51 11 11

secretariat@hsf.be



www.hsf.be





Ziekenhuis Zonder Grenzen
Hôpital Sans Frontière
Hospital Without Borders

HSF Hôpital Sans Frontière

est une **association humanitaire belge** fondée en 1992 par le club Rotary "Namur-Confluent", au sein du Rotary Belgique-Luxembourg.

Le **Rotary Belux** est fort d'environ 273 clubs qui regroupent 10.600 membres.

Il fait lui-même partie du **Rotary International** fondé en 1905, réunissant environ 35.000 clubs et 1.230.000 membres, présents dans 200 pays sur les cinq continents.

HSF est **reconnu** par de nombreuses instances internationales telles que :

- le Comité international de la **Croix-Rouge** de Genève (CICR),
- le département des Affaires humanitaires de l'**ONU** à Genève (DHA) 1994.

HSF est membre de l'Association pour une **Ethique** dans les Récoltes de Fonds (A.E.R.F.).

HSF est partenaire de la **Communauté européenne** en matière d'actions humanitaires (EECHO - European Community Humanitarian Office - n° 93/68).

HSF est également reconnu par la **Fondation Roi Baudouin** (Belgique).

HSF a pour vocation

1. **de réhabiliter et d'équiper des centres de soin démunis dans les pays les plus pauvres** (Asie, Afrique, Amérique du Sud).

Dans ce but, **HSF collecte dans notre pays du matériel médical, chirurgical et hospitalier et le redistribue gracieusement**, complété par du matériel neuf si nécessaire.

Ces actions réalisées par **HSF** relèvent donc d'une optique de **développement à long terme**.

2. De plus, **HSF** intervient également **dans l'urgence** lors de catastrophes, telles les tsunamis ou les tremblements de terre.

HSF a déjà réalisé plus de 700 missions humanitaires

Toutes réussies, grâce à une bonne organisation et à la coopération régulière des clubs rotariens locaux (35.000 clubs dans le monde).

50 missions internationales en 2016

(1 par semaine !)

équivalent valeur à neuf : **3.800.000 €**

118 tonnes 1.240 m³

140 enlèvements en Belgique + GD Luxembourg

(Détail des missions 2016 en annexe).



HSF a aidé l'Equateur en 2016

Plusieurs clubs Rotary belgo-luxembourgeois ont généreusement contribué au **fonds catastrophes** d' **HSF** - Hôpital Sans Frontière.

Ceci nous a permis d'aider l'Equateur durement frappé par un tremblement de terre.

Concrètement, **HSF** a pu envoyer rapidement par avion :

- **10 sacs à dos « HSF Dispensary-kit »**
qui permettent d'apporter du matériel médical de première intervention dans les endroits très difficiles d'accès.
- **4 malles métalliques « HSF Hospi-kit »**
qui contiennent du matériel de chirurgie générale et obstétrique.
(90% de la chirurgie de terrain) facilement transportable.
- **15 unités portables de filtration d'eau « P.A.U.L. »**
qui peuvent délivrer chacune jusqu'à 1.200 litres d'eau potable par jour.

Soit au total, **plus de 50.000 €**.

Comme souvent, **HSF** a pu compter sur l'aide efficace et sécurisante d'un Rotary club local, celui de La Puntilla, situé à Samborondon dans la région sinistrée de Guayaquil. Ce club a assuré une distribution judicieuse aux victimes.



HSF a inauguré officiellement ses installations à Champion en 2016

HSF a eu l'opportunité de regrouper en un seul endroit ses bureaux et entrepôts, précédemment disséminés dans 4 bâtiments de la région namuroise.

Le siège d'exploitation se situe dorénavant à Champion-Namur dans des **entrepôts de 6.300 m2**.

L'inauguration officielle a eu lieu le 3 septembre 2016, en présence des trois gouverneurs belgo-luxembourgeois et de 250 Rotariens, représentant 80 clubs et de Monsieur Maxime Prévot, vice-président du gouvernement wallon et bourgmestre de Namur.

Tous ont pu visiter les entrepôts et se rendre compte de l'important potentiel d' **HSF**.



HSF trouve ses ressources financières

- par les **dons privés**, fiscalement déductibles à partir de 40 €.
- par les **legs** et **duo-legs**
- et principalement par les **dons des Rotary Clubs**, indispensables à la survie d'**HSF**. Avec l'assentiment des districts en 2009, une proposition a été faite à chaque club de verser annuellement, par le biais de sa caisse sociale, l'équivalent de 10 € / membre ou plus à **HSF**, soit quelques centaines d'euros par club seulement.

Afin de pouvoir faire face aux situations d'urgence dans les meilleurs délais, **HSF** a créé en 2015 un **fonds catastrophes**, une réserve stratégique qui permet également de préfinancer quelques **HSF Hospi-kits** et **HSF Dispensary-kits**, ainsi que les épurateurs d'eau « **P.A.U.L.** », déjà prêts dans les entrepôts de Champion pour une expédition immédiate.

Les principaux besoins financiers d'HSF.

HSF est géré par des **Rotariens bénévoles**, assistés par une **structure permanente** (personnel administratif et logistique).

L'ensemble des ressources est affecté à la réalisation des missions humanitaires.

Les coûts principaux d'**HSF** sont :

- **les frais de personnel** (enlèvements, préparations, expéditions, administration), un cadre permanent, bilingue et composé de deux secrétaires administratives et de deux logisticiens, partiellement subsidiés par la Région Wallonne.
- **les coûts des transports nationaux**,
- **les entrepôts** (6.300 m²) et **bureaux**,
- **l'achat de matériel neuf** complémentaire indispensable.

La communication d'HSF

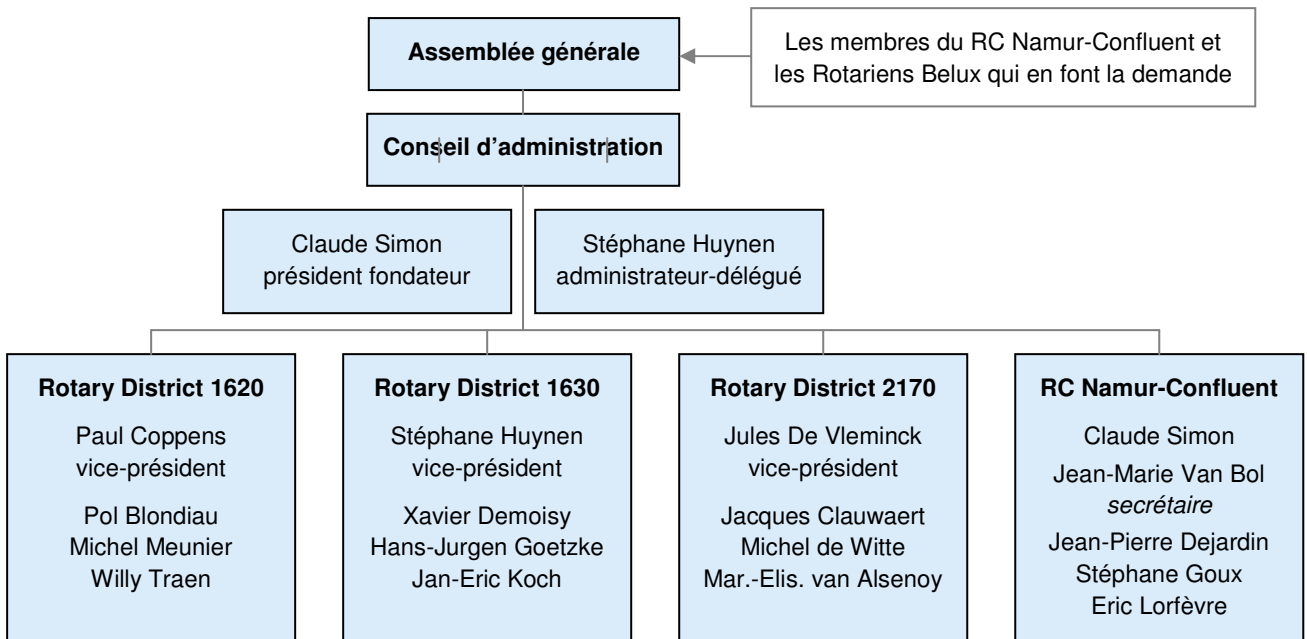
se fait principalement par :

- le **site web**, www.hsf.be en français, www.zzg-hsf.be en néerlandais.
- une page **Facebook**, www.facebook.com/zzg.hsf
- les **messages** (e-mail) envoyés régulièrement aux clubs du Rotary Belux
- des articles dans la revue **Rotary Contact**.
- les **présentations** / conférences aux clubs, aux assemblées de district, aux réunions de formation des futurs présidents, etc.

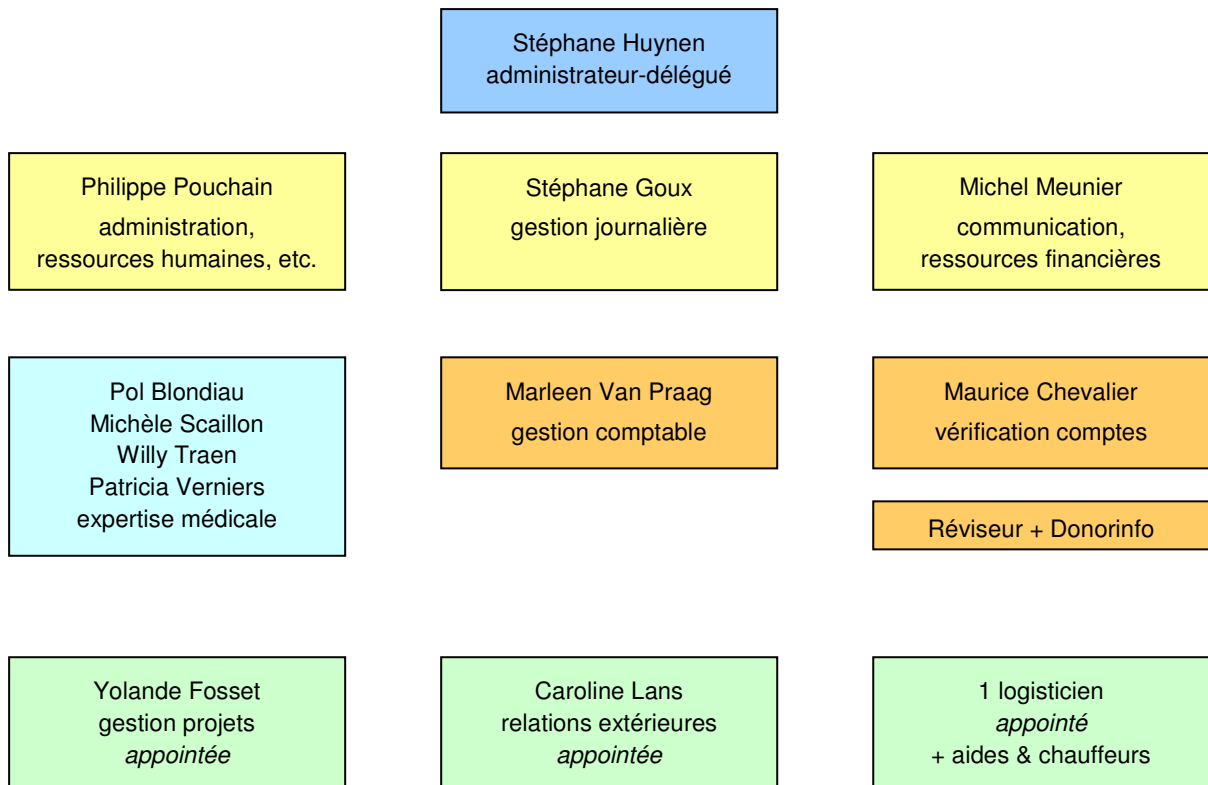


La structure et la gestion d'HSF.

La structure de l'asbl (tous bénévoles)



La gestion journalière (tous bénévoles, sauf indication contraire)



HSF a des projets pour 2017

(Liste non exhaustive, février 2017)

Afrique :

- Burkina Faso : Clinique Bethesda à Ouagadougou
- Kenya : Hôpital à Nyabonda
- Kenya : Kenswed Academy à Nairobi
- Kivu : Centre médical – projet pouvant être chapeauté par le club Rotary de Namur-Confluent
- Rugumbo : Clinique Agape
- Tanzanie : Maternité

Vous souhaitez en être informé ?

Consultez www.hsf.be.

Et suivez-nous sur Facebook : www.facebook.com/zzg.hsf



D'autres informations ? ➔ www.hsf.be



Hôpital Sans Frontière asbl



Chemin du Fort de Marchovelette 26 B- 5020 Namur Champion +32 (0)81 51 11 11 secretariat@hsf.be

HSF adhère au code éthique de l'AERF

Vous avez droit à l'information.

Ceci implique que les donateurs, collaborateurs et employés soient informés au moins annuellement de l'utilisation des fonds récoltés.

Tous renseignements complémentaires sur demande à **HSF**.



Association pour une Ethique dans les Récoltes de Fonds

ZZG onderschrijft de ethische code van de VEF

U beschikt over een recht op informatie.

Dit houdt in dat schenkers, medewerkers en personeelsleden tenminste jaarlijks op de hoogte gebracht worden van het gebruik van de opgehaalde fondsen.

Alle bijkomende inlichtingen op aanvraag bij **ZZG**.



Vereniging voor Ethiek in de Fondsenwerving

*Certifié sincère et correct, en accord avec le conseil d'administration.
Voor waar en echt verklaard in overeenstemming met de raad van bestuur.*

Namur, 04.04.2016.

*Claude Simon
Président – Voorzitter*

Vous souhaitez faire un don à HSF

Les dons à titre privé pour HSF sont fiscalement déductibles.

Si vous êtes imposable en Belgique, les dons à **HSF**, de 40 € et plus, jouissent de la déductibilité fiscale (à titre privé).

Une attestation vous parviendra en début d'année suivante. Elle regroupera tous vos dons de l'année (si, par exemple, vous faites des versements mensuels par ordre permanent).

Les dons doivent être adressés à la

Hôpital Sans Frontière

Avenue Baron Huart, 26

B-5000 Namur

IBAN: BE46 0000 0000 3636

BIC BPOTBEB1

Pour faire un don au nom de votre entreprise, votre club, votre association,

il vous suffit simplement de le verser sur le compte de

Hôpital Sans Frontière

Avenue Baron Huart, 26

B-5000 Namur

IBAN: BE46 0000 0000 3636

BIC BPOTBEB1

Pour faire un don de matériel :

HSF recherche du matériel hospitalier, chirurgical, médical, paramédical, dentisterie, kinésithérapie, etc.

(pas de médicaments).

Ce matériel doit être en bon état et répondre aux exigences légales en vigueur.

Il est destiné à des centres de soin qui doivent être construits ou réhabilités, principalement en Afrique, en Asie ou en Amérique du Sud.

Pour plus de détails, vous pouvez

- nous consulter (081-51.11.11 – secretariat@hsf.be)
- vous rendre sur notre site www.hsf.be



Annexe 1 : détail des missions réalisées en 2016

6 janvier 2016

A la demande du Docteur Jean-Marie Tromme, envoi de 20 kg de matériel médical pour le centre médical et maternité de Lubefu, République Démocratique du Congo.

22 janvier 2016

A la demande de Madame Claire Leglise de l'asbl 'Le Maillon Humanitaire', envoi de 30 kg de matériel médical pour la maternité et centre ophtalmologique de Lubefu, Kasai oriental, République Démocratique du Congo.

28 janvier 2016

A la demande de Monsieur Roby Van Daele, membre du Rotary Club de Mouscron, envoi de 6.000 kg de matériel médical pour le centre de soins Marie Auxiliatrice de Mokambo, Province du Katanga, République Démocratique du Congo.

28 janvier 2016

A la demande de Madame Bénédicte de Thysebaert, envoi de 30 kg de matériel médical pour la maternité de Meknes, Safi, Taroudant, Maroc.

29 janvier 2016

A la demande de Madame Isabelle Jemine de l'asbl 'Luebo-sur-Ourthe', envoi de 250 kg de matériel médical pour le centre de santé de Luebo-wedi, Kasai Occidental, République Démocratique du Congo.

23 février 2016

A la demande de Monsieur Gérard Georges de l'asbl 'ATS-Belgique', envoi de 6.000 kg de matériel médical pour le centre de santé Toubacouta, Région de Fatick, Sénégal.

5 avril 2016

A la demande de Madame Sybille Du Parc, envoi de 4.100 kg de matériel médical pour Tshowe Hospital Limited (Twalumba mission), à Fringilla, Zambie.

7 avril 2016

A la demande de Mademoiselle Farida Mwiza, envoi de 45 kg de matériel médical pour l'hôpital Prince Régent Charles, Bujumbura, Burundi.

12 avril 2016

A la demande de Monsieur Yves Bodson, envoi de 6.500 kg de matériel médical pour l'hôpital AHLS Humanitaire asbl, Dakar, Sénégal.

21 avril 2016

A la demande de Madame Marie-Noëlle Rubangiza de l'asbl 'GIRB', envoi de 3.500 kg de matériel médical pour l'hôpital Vita Pharma, Lubumbashi, République Démocratique du Congo.

22 avril 2016

A la demande de Monsieur Yannick Apedoh, envoi de 4.000 kg de matériel médical pour le centre médico-social Mère-Enfant Alphonse Cavin, 671, Hanoukopé-Lomé, Togo.

Annexe 1 : détail des missions réalisées en 2016 (suite)

29 avril 2016

A la demande de Monsieur Yves Danthine, membre du Rotary Club d'Ocquiez-en-Condroz, envoi de 10 kg de matériel médical pour la Faculté de médecine de Bujumbura, Bujumbura-Burundi.

29 avril 2016

A la demande de Madame Griet Verachtert, envoi de 600 kg de matériel médical pour l'hôpital Général de Kinkondja, Q Mission, Collectivité de Kinkondja, Province de Kaminga, République Démocratique du Congo.

03 mai 2016

A la demande du Docteur Jean-Bosco Lotonga, envoi de 3.500 kg de matériel médical pour la clinique Saint-François d'Assise, Lodja, Kasai Oriental, République Démocratique du Congo.

09 mai 2016

A la demande d'Hôpital Sans Frontière, envoi de 4.000 kg de matériel médical pour le Western Ukrainian Specialized Children Medical Center, Lviv-Ukraine.

11 mai 2016

A la demande d'Hôpital Sans Frontière, envoi de 554 kg de matériel médical pour le Président du Club Rotary la Puntilla, Equateur.

12 mai 2016

A la demande de Madame Thérèse Hublart, envoi de 600 kg de matériel médical pour l'ONG Medes/Sapcom, Bamako, Mali.

17 mai 2016

A la demande d'Hôpital Sans Frontière, envoi de 4.100 kg de matériel médical pour l'Ambassade de l'Ordre Souverain de Malte, Kinshasa, République Démocratique du Congo.

18 mai 2016

A la demande de Monsieur Jean-Paul Snyers, membre du Rotary Club de Hannut-Waremme, envoi de 350 kg de matériel médical pour le Cabinet Dentaire du Docteur Ousmane Mangane, Cap Skirring, Sénégal.

24 mai 2016

A la demande de Monsieur Vivian Peeters, envoi de 250 kg de matériel médical pour l'Association Akhiam, N 140 lot Elwaha Errachidia, Maroc.

30 mai 2016

A la demande de Meriem Foundation, envoi de 6.550 kg de matériel médical pour le Centre Hospitalier Régional de Tetouan, Tetouan, Maroc.

03 juin 2016

A la demande de Meriem Foundation, envoi de 7.000 kg de matériel médical pour l'Hôpital de l'Association Mondiale AMAI, Cotonou, Bénin.

Annexe 1 : détail des missions réalisées en 2016 (suite)

03 juin 2016

A la demande de Madame S. Michiels, présidente de l'asbl 'Amagache', envoi de 25 kg de matériel médical pour le Centre de Santé de Base Niveau 2, Amabalavao-Fokontany Amabalavao, Madagascar.

07 juin 2016

A la demande de Monsieur Ndjadi Jean-Raphael, Administrateur du CFRD International, envoi de 5.000 kg de matériel médical pour le Centre Hospitalier Mama Mpembe (CHMM), Kinshasa, République Démocratique du Congo.

07 juin 2016

A la demande d'Hôpital Sans Frontière, envoi de 4.500 kg matériel médical pour l'hôpital de Kirtipur, Kathmandu, Nepal.

21 juin 2016

A la demande de Monsieur Daniel Pieron, membre du Rotary Club de Thuin, envoi de 80 kg de matériel médical pour l'ASBL Kalara, Région du Sud-Ouest, Cameroun.

30 juin 2016

A la demande de Madame L. d'Argent, envoi de 5 kg de matériel médical pour l'hôpital de Likuri, Malawi.

30 juin 2016

A la demande de Monsieur Gilles Mets, envoi de 8 kg de matériel médical pour le Centre de soins Ujcli, Pokhara-5, Népal.

07 juillet 2016

A la demande de Monsieur Sander Arts de la fondation 'The Heart of Gambia', envoi de 6.000 kg de matériel médical pour la Clinique Sinchu Baliya, Gambie.

07 juillet 2016

A la demande de Monsieur Pierre Cornet de l'association 'Oneux' asbl, envoi de 6.000 kg de matériel médical pour le Centre de Santé de Kawama-Monastère Notre-Dame des Sources, Kiswishi-Lubumbashi, République Démocratique du Congo.

15 septembre 2016

A la demande de Madame Mirroye Kizamie, envoi de 8 kg de matériel médical pour le Centre de Santé du Comité Afro Européen Europe-Afrique, Lumata-Zone de Santé de Kipushi.

13 octobre 2016

A la demande du Docteur Michel Pratte, envoi de 35 kg de matériel médical pour le Centre de Soins de Saint-Louis, Leona Sor, Sénégal.

20 octobre 2016

A la demande de Madame Mirroye Kizamie, envoi de 160 kg de matériel médical pour le Centre de Santé du Comité Afro-Européen Europe-Afrique, Lumata-Zone de Santé de Kipushi.

Annexe 1 : détail des missions réalisées en 2016 (suite)

Centre de Soins de Saint-Louis, Leona Sor, Sénégal.

20 octobre 2016

A la demande de Madame Mirroye Kizamie, envoi de 160 kg de matériel médical pour le Centre de Santé du Comité Afro-Européen Europe-Afrique, Lumata-Zone de Santé de Kipushi.

20 octobre 2016

A la demande de Monsieur Philippe Bettendorf, envoi de 15 kg de matériel médical pour le Centre Hospitalier Régional de Sokodé, Togo.

20 octobre 2016

A la demande de Madame Mirroye Kizamie, envoi de 8 kg de matériel médical pour le Centre de Santé du Comité Afro-Européen Europe-Afrique, Lumata – Zone de Santé de Kipushi.

25 octobre 2016

A la demande de Monsieur Valéry Blésin de la fondation 'Neunez', envoi de 40 kg de matériel médical pour le Centre de Santé de Kundum, Région du Noun, Cameroun.

25 octobre 2016

A la demande de Monsieur Valéry Blésin de la fondation 'Neunez', envoi de 6.000 kg de matériel médical pour le Centre de Santé de Kundum, Région du Noun, Cameroun.

07 novembre 2016

A la demande de Madame Forsans, envoi de 2.000 kg de matériel médical pour le Centre National Hospitalier et Universitaire de Cotonou, Cotonou, Bénin.

10 novembre 2016

A la demande du Père Omer Katshioko, envoi de 3.200 kg de matériel médical pour l'Hôpital Secondaire Mutti, Kikwit, République Démocratique du Congo.

14 novembre 2016

A la demande de Madame A.Debroux, envoi de 8 kg de matériel médical pour le Centre Initiative Communautaire Femme en activité pour une meilleure initiative à la promotion de la santé, Région de Mopti à Fatoma, Mali.

14 novembre 2016

A la demande de Meriem Foundation, envoi de 6.000 kg de matériel médical pour le Centre Hospitalier de Tchamba, Togo.

17 novembre 2016

A la demande du Docteur Lipombi, envoi de 7.000 kg de matériel médical pour Accès Santé, Kinshasa-Gombe, République Démocratique du Congo.

28 novembre 2016

A la demande de Monsieur Benoit Mbiya, envoi de 550 kg de matériel médical pour la Clinique pédiatrique de Mbujimayi, Diulu-Mbujimayi, République Démocratique du Congo.

Annexe 1 : détail des missions réalisées en 2016 (suite et fin)

28 novembre 2016

A la demande de Monsieur Mbarga Owona Barthélémy, envoi de 6.500 kg de matériel médical pour le Centre médical d'Arrondissement de Founangue-Maroua, Cameroun.

1er décembre 2016

A la demande de Meriem Foundation, envoi de 6.000 kg de matériel médical pour l'Hôpital de Porto-Novo, Bénin.

06 décembre 2016

A la demande de Madame A.Costermans, envoi de 35 kg de matériel médical pour Kartong Village, South-West Kombo, Gambie.

08 décembre 2016

A la demande de Monsieur Claude Arnold, envoi de 200 kg de matériel médical pour le HVP Gatagara, Kigali, Rwanda.

15 décembre 2016

A la demande de Monsieur Benoit Mbiya, envoi de 4.000 kg de matériel médical pour la Clinique pédiatrique de Mbujimayi, Diulu-Mbujimayi, République Démocratique du Congo.

22 décembre 2016

A la demande de Madame Craenenbrouck, envoi de 5.000 kg de matériel médical pour le Centre médical Karin Communautaire Initiatives Uganda, Agonga-Parish, District du Gulu.

22 décembre 2016

A la demande de Monsieur Kameni, envoi de 3.860 kg de matériel médical pour la Clinique Saint-André de Douala, Douala, Cameroun

